

კვლევის მეთოდოლოგია

აჭარის ავტონომიური რესპუბლიკის უცხოელ ვიზიტორთა ბაზრის კვლევა ჩატარდა საბაჟო გამშვებ პუნქტებზე, ვიზიტორების ქვეყნიდან გასვლის მომენტში. ინფორმაციის წყაროს ქვეყნიდან გასული ვიზიტორების რაოდენობისა და მათი მოქალაქეობის შესახებ საბაჟო პუნქტების მიხედვით, წარმოადგენს საბაჟო დეპარტამენტის მონაცემები. მოწოდებული ინფორმაციის საფუძველზე და სხვა მაჩვენებლების გათვალისწინებით, განისაზღვრა შერჩევის ზომა, რაც მოცემული სტატისტიკური დაშვებების გათვალისწინებით (95%-იანი სანდოობის დონე, მაქსიმალური ფარდობითი ცდომილება 3-5%) სრულად უზრუნველყოფს აჭარის ა.რ-ში უცხოელ ვიზიტორთა საკმარის რაოდენობას ანალიზისათვის. ყოველივე ზემოაღნიშნულიდან გამომდინარე მოცემული კვლევის ფარგლებში გამოსაკითხი რესპოდენტების რაოდენობამ შეადგინა 900 ვიზიტორი.

900 ანკეტა განაწილდა საზღვრის გადამკვეთი პირების მოქალაქეობის მიხედვით ნეიმანის განაწილების პრინციპით, რაც გულისხმობს, რომ ინტერვიუების რაოდენობა ნაწილდება მოქალაქეობის მოცულობის და საშუალოდ დახარჯული თანხის ნამრავლის პროპორციულად. საბოლოო შედეგი ასახულია ცხრილ 1-ში.

ცხრილი 1. ანკეტების განაწილება გამშვები პუნქტების მიხედვით

გამშვები პუნქტები	
ბათუმის აეროპორტი - საჰაერო	152
თბილისის აეროპორტი - საჰაერო	108
სადახლო - სახმელეთო	34
სარფი - სახმელეთო	389
ქუთაისის აეროპორტი - საჰაერო	103
ყაზბეგი - სახმელეთო	114
სულ	900

კვლევის ფარგლებში გამოიკითხა (პირისპირ ინტერვიუს მეთოდით) 15 წლის და უფროსი ასაკის უცხოეთის მოქალაქეები, რომლებმაც განახორციელეს თავიანთი ვიზიტი აჭარაში.

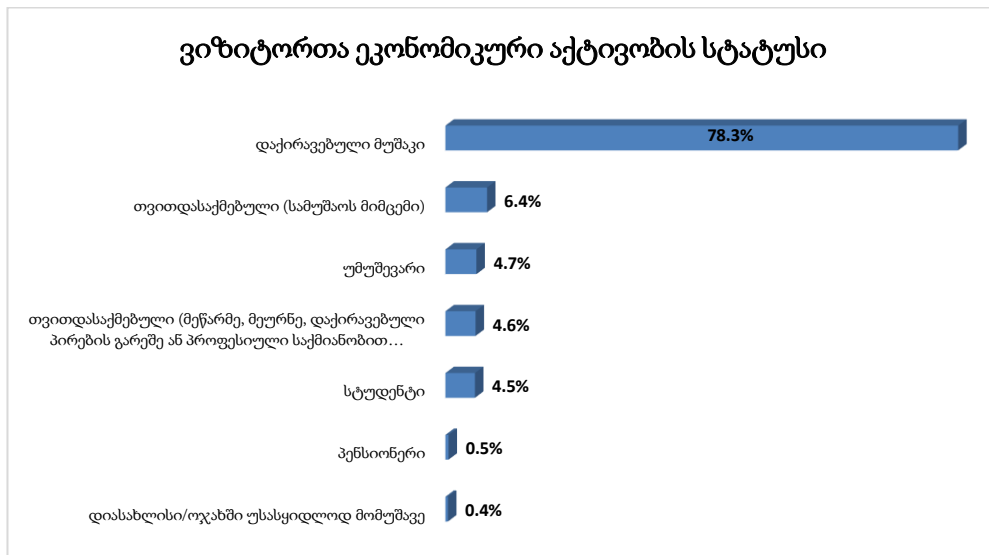
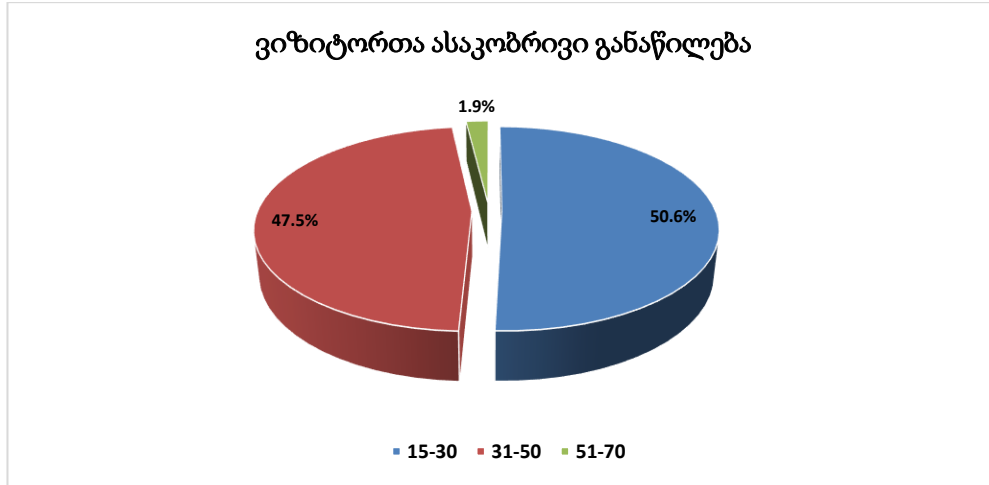
ძირითადი საკვლევი ინდიკატორები:

1. ტურისტების სოციო - დემოგრაფიული პროფილი
2. აჭარაში მოგზაურობის / დასვენების ძირითადი მიზანი
3. აჭარაში ვიზიტის ხანგრძლივობა
4. აჭარაში გამოყენებული საცხოვრებლის ტიპი
5. საქართველოში / აჭარაში ჩამოსასვლელად გამოყენებული სატრანსპორტო საშუალებები
6. ვიზიტის განმავლობაში გაწეული დანახარჯი (დანახარჯების კატეგორიების მიხედვით)
7. ინფორმაციის წყაროები აჭარის / აჭარის ტურისტული ადგილების შესახებ
8. საინფორმაციო წყაროების სანდოობა
9. ტურისტთა კმაყოფილება აჭარაში ვიზიტით
10. აჭარაში განმეორებითი ვიზიტის და რეკომენდაციის გაწევის სურვილი
11. ფასისა და ხარისხის შესაბამისობა სტუმრის აღქმაში და დამატებითი, სტუმრისთვის სასურველი სერვისების იდენტიფიკაცია
12. მოგზაურობის/დასვენების ორგანიზებულობა (საცხოვრებლის წინასწარ დაჯავშნა, ტურ-ოპერატორი, სპონტანური და ა.შ.) და ტიპი (ჯგუფური, ინდივიდუალური, ოჯახური და ა.შ.)

კვლევის საშუალო შედეგები

რესპოდენტების სოციო - დემოგრაფიული პროფილი

რესპოდენტის სქესი - გამოკითხულთა უმეტესობა კაცია (56.6%)



საშუალო შედეგები

კვლევის მსვლელობისას გამოკითხულ რესპოდენტთა უმრავლესობა (68,3 %) მეორედ სტუმრობდა აჭარას.

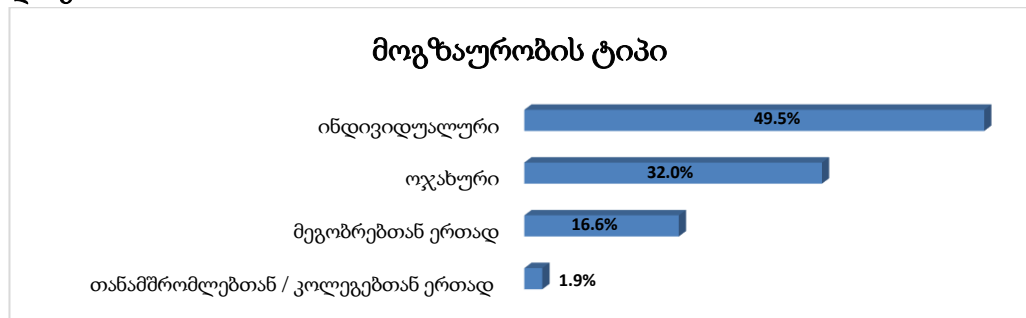
ვიზიტის ხანგრძლივობა საშუალოდ 6,33 დამეს შეადგენდა, ხოლო გატარებული დამეების რაოდენობა თითოეული მონახულებული ადგილისათვის იხილეთ ქვემოთ მოყვანილ ცხრილში.

გატარებული ღამეების საშუალო რაოდენობა თითოეული მონახულებული ადგილისათვის								
	სასტუმრო	საოჯახო ტიპის სასტუმრო „გეტკაუსი“, ახალგაზრდული ჰოსტელი	ნაქირავები ოთახი კერძო სახლში, ნაქირავები სახლი/ბინა	საკუთარი სახლი/ბინა	ნათესავის/მეგობრის ბინა	სამუშაო და დასასვენებელი ბანაკი, კარავი, საზოგადოებრივი ტრანსპორტი	სხვა საცხოვრებლის ტიპი	გატარებული ღამეების ჯამური რაოდენობა
ბათუმი	2.60		5.20	1.00				8.93
ქობულეთი	1.00	1.20	4.19					6.85
ზღვისპირა კურორტები (მწვანე კონცხი, ციხისძირი, სარფი, ბუენარი, ჩაქვი, მახინჯაური, გონიო, კვარიათი)	2.21		7.66					10.32
სხვა ბარის სოფლები (დაბა ხელვაჩაური, ხელვაჩაურის და ქობულეთის ბარის სოფლები)								
მთის დასახლებული პუნქტები - ქედა, შუახევი და ხულო, ხელვაჩაურის და ქობულეთის მთის სოფლები	1.46	1.00	1.09		1.85			5.55

აღსანიშნავია ისიც, რომ გამოკითხული ტურისტების 61.8% -მა დაჯავშნა საცხოვრებელი ადგილი წინასწარ, ხოლო დანარჩენმა (38.2%) აჭარაში ჩამოსვლის შემდგომ მოახდინა ბინის შერჩევა.

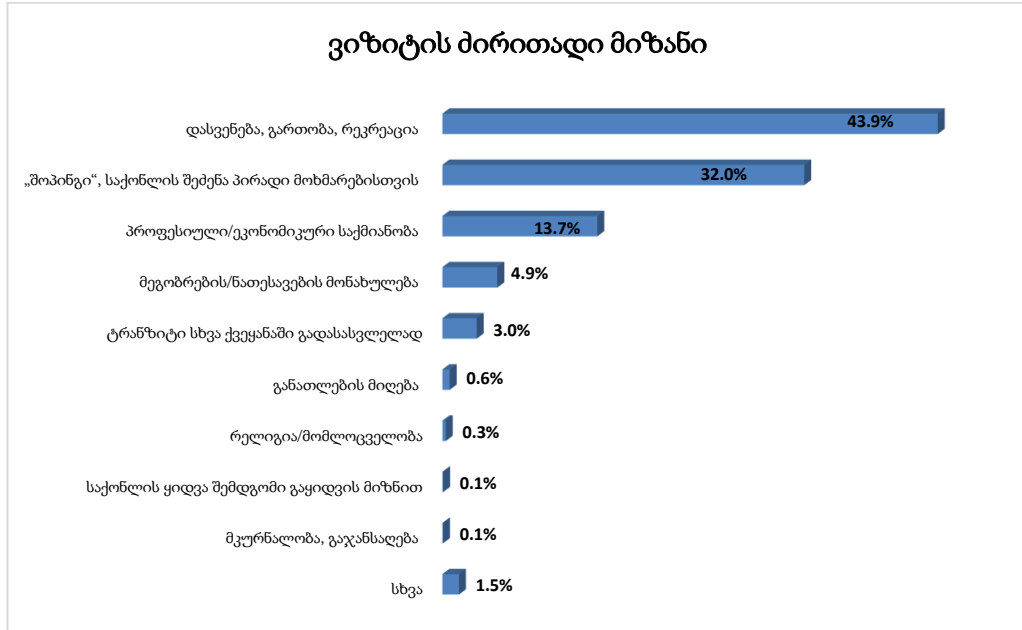
როგორც კვლევამ გვიჩვენა უცხო ქვეყნის მოქალაქეები ძირითადად ოჯახთან ინდივიდუალურად (49.5%) ან ოჯახთან ერთად (32.0%) მოგზაურობდნენ.

დიაგრამა 1.



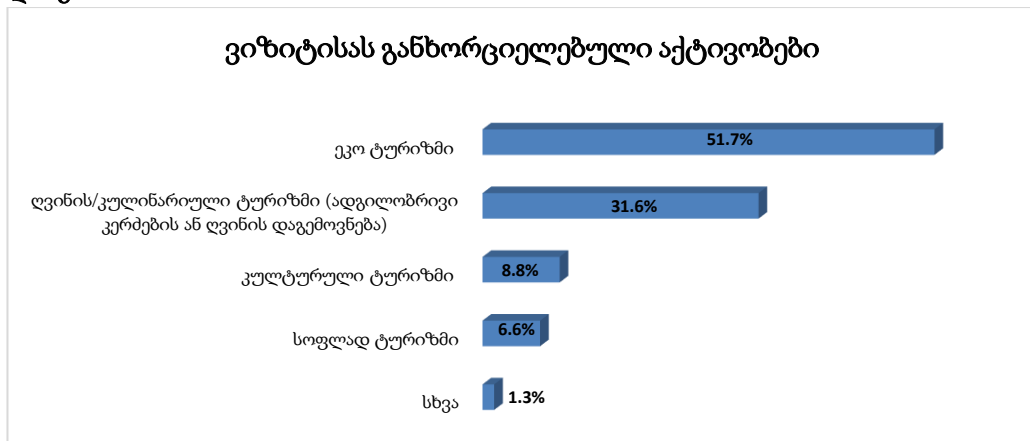
მიმდინარე კვლევის პერიოდში აჭარაში ვიზიტის ძირითადი მიზანი იყო დასვენება,გართობა,რეკრეაცია,შოპინგი (იხ. დიაგრამა 2).

დიაგრამა 2.



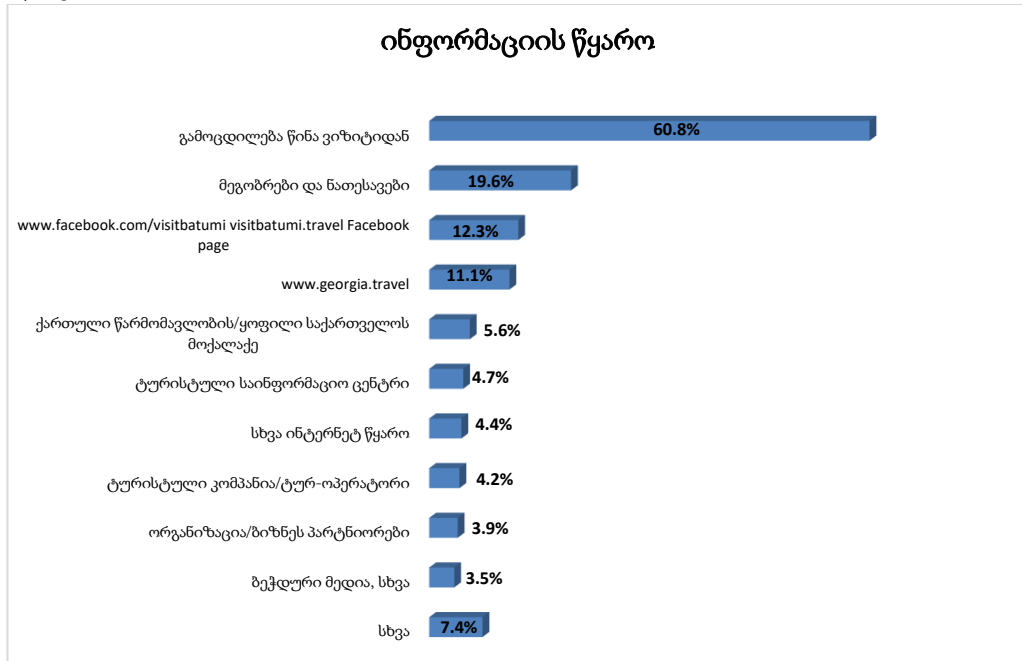
როგორც ჩანს, ზამთრის პერიოდში ვიზიტორთა უმრავლესობა - 51.7%, დაინტერესებულია ბუნების დათვალიერებით (იხ. დიაგრამა 3).

დიაგრამა 3.



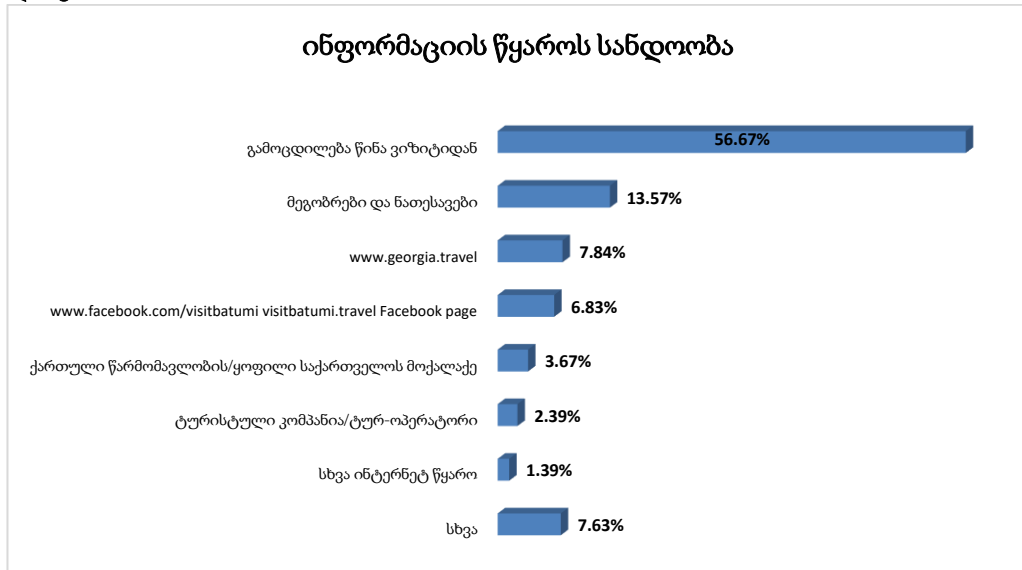
ინფორმაციის წყაროს აჭარაში ვიზიტის დროს მონახულებული ადგილების შესახებ ძირითადად წარმოადგენენ მეგობრები და ნათესავები ან რესპოდენტები ეყრდნობიან თავიანთ გამოცდილებას წინა ვიზიტიდან.

დიაგრამა 4.



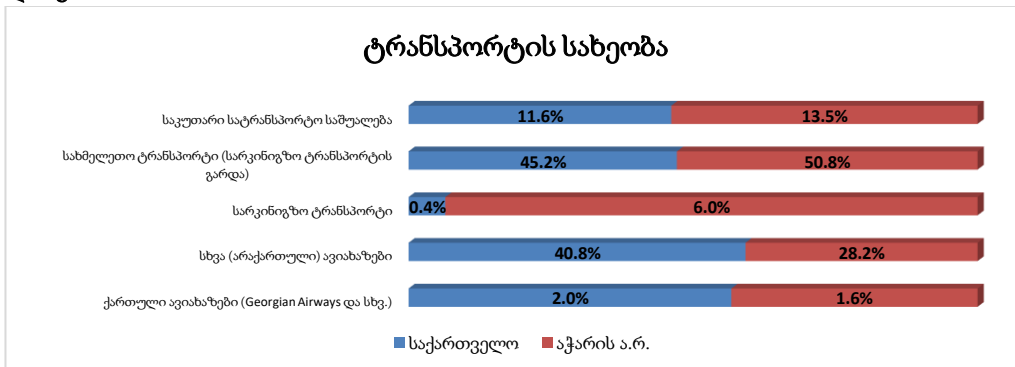
აგრეთვე ყველაზე სანდო საინფორმაციო წყაროდ რესპოდენტებს მიაჩნიათ მეგობრები / ნათესავები და თავიანთი გამოცდილება წინა ვიზიტიდან.

დიაგრამა 4.1

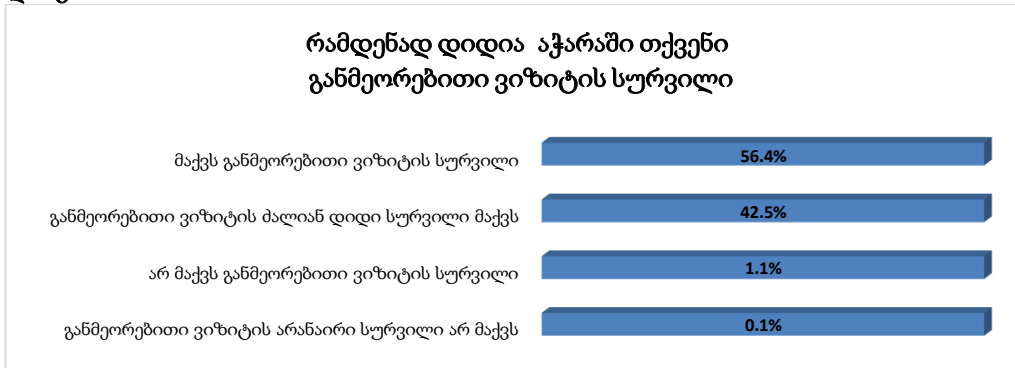


როგორც კვლევა გვიჩვენებს, აჭარაში ჩამოსასვლელად ვიზიტორები ძირითადად სახმელეთო ტრანსპორტით სარგებლობენ.

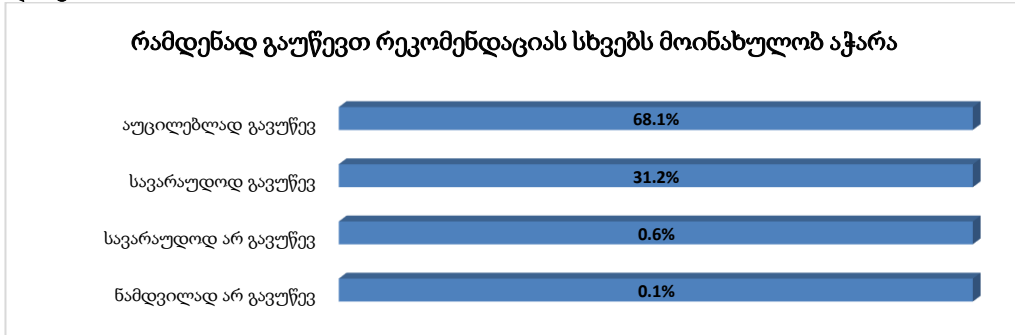
დიაგრამა 5.



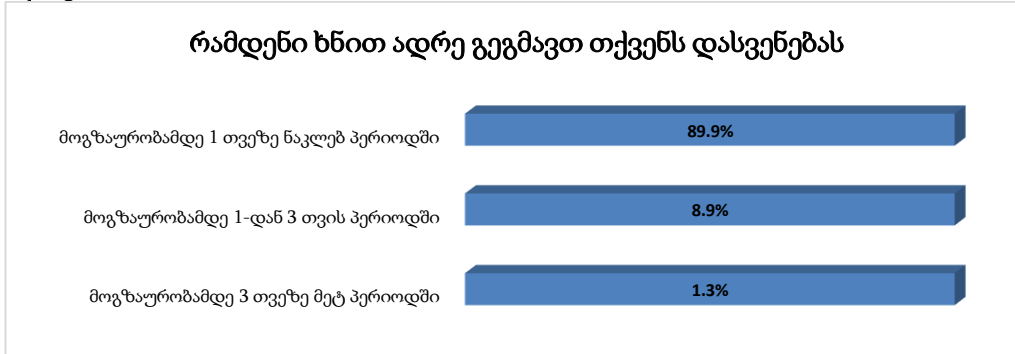
დიაგრამა 6.



დიაგრამა 7.



დიაგრამა 8.



უცხოელ ვიზიტორთა უმრავლესობა, მიუხედავად ყველაფრისა, საერთო ჯამში კმაყოფილი დარჩა რეგიონში ვიზიტით.

ცხრილი 2.

	მალიან უკმაყოფილო	უკმაყოფილო	არც კმაყოფილი, არც უკმაყოფილო	კმაყოფილი	მალიან კმაყოფილი
სასტუმროს პირობები და მომსახურება კმაყოფილება	0,1%	0,7%	1,6%	41,3%	56,3%
გესტჰაუსის პირობები და მომსახურება კმაყოფილება	-	1,4%	2,5%	62,0%	34,2%
ტრანსპორტი/ინფრასტრუქტურა კმაყოფილება	1,1%	2,5%	6,3%	66,2%	24,0%
რესტორნის პირობები და მომსახურება კმაყოფილება	0,0%	0,4%	3,1%	24,8%	71,7%
ტურისტული სააგენტოს/ტურ-ოპერატორის მომსახურება კმაყოფილება	-	1,7%	2,0%	38,8%	57,5%
ტურისტული საინფორმაციო ცენტრის მომსახურება კმაყოფილება	0,3%	-	2,8%	40,7%	56,2%
ქართული სტუმართმოყვარეობა კმაყოფილება	0,1%	0,4%	1,7%	31,1%	66,7%
ქართული სუფრა/სამზარეულო კმაყოფილება	0,0%	0,0%	0,6%	25,4%	74,0%
ქართული ღვინო კმაყოფილება	-	0,0%	0,1%	19,7%	80,3%
აჭარის ბუნება კმაყოფილება	-	0,1%	0,9%	23,1%	76,0%
ისტორიული და კულტურული მემკვიდრეობა კმაყოფილება	0,1%	0,1%	0,8%	26,4%	72,6%
ფასისა და ხარისხის შესაბამისობა კმაყოფილება	0,5%	2,0%	9,2%	64,3%	23,9%
უსაფრთხოების პირობები აჭარაში კმაყოფილება	0,4%	1,1%	9,9%	67,1%	21,4%
ზოგადი კმაყოფილება კმაყოფილება	0,2%	0,04%	1,0%	56,4%	42,3%