

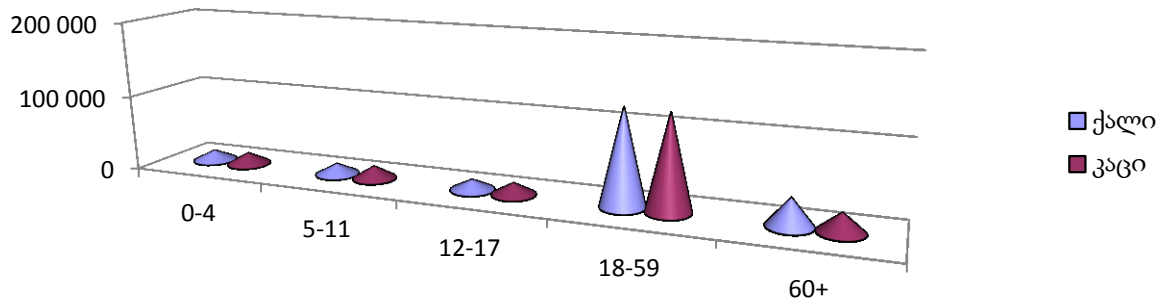
## დემოგრაფიული სტატისტიკა:

საქართველოს სამოქალაქო რეესტრის სააგენტოს ინფორმაციით აჭარის ავტონომიური რესპუბლიკის მოსახლეობის საშუალო წლიური რიცხოვნება 2013 წლის 31 დეკემბრის მდგომარეობით (საქართველოს სამოქალაქო რეესტრის სააგენტოს ინფორმაცია) შეადგენს 396 760 ადამიანს, მათ შორის: 202 139 ქალი (51%), 194 621 კაცი (49%). მოსახლეობის 43,5% (172 594 ადამიანი) ცხოვრობს ქალაქში, ხოლო 56,5% სოფლად. 0-18 წლამდე ასაკის პოპულაცია 22,5%-ია (89 579), 60 წლის ზემოთ ასაკობრივი ჯგუფი 14,9% შეადგენს (59 307).

### აჭარის ავტონომიური რესპუბლიკის ზოგიერთი კატეგორიის მოსახლეობის რაოდენობა და პროცენტული მაჩვენებელი (2013 წლისათვის)

| # |                           | ბათუმი  |       | ქობულეთი |       | ხელვაჩაური |       | ქედა   |       | შუახევი |       | ხულო   |       | აჭარა   |       |
|---|---------------------------|---------|-------|----------|-------|------------|-------|--------|-------|---------|-------|--------|-------|---------|-------|
| 1 | მოსახლეობის რაოდენობა სულ | 172 594 |       | 87 770   |       | 62 653     |       | 20 586 |       | 20 125  |       | 33 032 |       | 396 760 |       |
| ა | 0-5 წლამდე                | 12938   | 7,5%  | 6331     | 7,2%  | 4684       | 7,5%  | 1391   | 6,7%  | 1401    | 7%    | 2446   | 7,4%  | 29191   | 7,3%  |
| ბ | 5-12 წლამდე               | 13431   | 7,8%  | 6662     | 7,6%  | 4918       | 7,8%  | 1715   | 8,3%  | 1565    | 7,8%  | 3064   | 9,2%  | 31355   | 8%    |
| გ | 12-18 წლამდე              | 11349   | 6,5%  | 6077     | 7%    | 4700       | 7,5%  | 1653   | 8,1%  | 1961    | 9,7%  | 3293   | 10%   | 29033   | 7,3%  |
| დ | 18--60 წლამდე             | 108512  | 62,9% | 55394    | 63,1% | 40272      | 64,3% | 12602  | 61,2% | 11883   | 59%   | 19211  | 58,1% | 247874  | 62,4% |
| ვ | 60 წლის ზემოთ             | 26364   | 15,3% | 13306    | 15,1% | 8079       | 12,9% | 3225   | 15,7% | 3315    | 16,5% | 5018   | 15,3% | 59307   | 15%   |

აჭარის ავტონომიური რესპუბლიკის მოსახლეობის შემადგენლობა ასაკისა და სქესის მიხედვით



|      | 0-4    | 5-11   | 12-17  | 18-59   | 60+    |
|------|--------|--------|--------|---------|--------|
| ქალი | 13 858 | 14 541 | 13 658 | 124 837 | 35 255 |
| კაცი | 15 333 | 16 814 | 15 375 | 123 037 | 24 052 |

ცხრილი გვიჩვენებს, რომ აჭარის მოსახლეობის უდიდესი ნაწილი მოდის შრომისუნარიან მოსახლეობაზე 18-60 წლამდე 248 874 (62.4%), საქართველოს მიხედვით ეს მაჩვენებელი 64,5%-ია. აჭარაში შრომისუნარიან ასაკზე უფროსია მოსახლეობის საერთო რაოდენობის 15%, საქართველოს მიხედვით კი ეს მაჩვენებელი 16,5%-ს შეადგენს. ეს გამოხატულებას პოულობს საშუალო და მედიანური ასაკის მაჩვენებლებშიც: მოსახლეობის 2002 წლის აღწერის მიხედვით აჭარაში მოსახლეობის საშუალო ასაკი იყო 32,8 წელი, მედიანური ასაკი - 30,1 წელი. საქართველოსთვის ეს მაჩვენებელი, შესაბამისად 36,1 და 33,6 წელს შეადგენდა (წყარო: საქართველოს სტატისტიკის ეროვნული სამსახური).

**შრომისუნარიანი მოსახლეობის ასაკობრივი სტრუქტურა (15დან -60 წლის)**

| აჭარა (მოსახლეობა- 396 760)         |         |         |         |         |         |         |         |
|-------------------------------------|---------|---------|---------|---------|---------|---------|---------|
| ასაკი                               | 15-18 წ | 19-25 წ | 26-30 წ | 31-40 წ | 41-50 წ | 51-60 წ | 15-60 წ |
| ქალი                                | 10 211  | 22 405  | 16 709  | 30 469  | 29 133  | 25 197  | 134 124 |
| კაცი                                | 11 071  | 23 860  | 17 550  | 30 588  | 27 824  | 21 902  | 132 795 |
| სულ                                 | 21 282  | 46 245  | 34 259  | 61 057  | 56 957  | 47 099  | 266 919 |
| % (მოსახლეობის საერთო რაოდენობიდან) | 5,3%    | 11,6%   | 8,6%    | 15,3%   | 14,3%   | 11,8%   | 67,2%   |

| <b>ბათუმი (მოსახლეობა- 172 594)</b> |         |         |         |         |         |         |         |
|-------------------------------------|---------|---------|---------|---------|---------|---------|---------|
| ასაკი                               | 15-18 წ | 19-25 წ | 26-30 წ | 31-40 წ | 41-50 წ | 51-60 წ | 15-60 წ |
| ქალი                                | 4 016   | 9 268   | 7 275   | 13 874  | 13 303  | 12 430  | 60 166  |
| კაცი                                | 4 392   | 9 557   | 7 402   | 13 226  | 11 492  | 10 149  | 56 218  |
| სულ                                 | 8 408   | 18 825  | 14 677  | 27 100  | 24 975  | 22 579  | 116 384 |
| % (მოსახლეობის საერთო რაოდენობიდან) | 4,8     | 10,9%   | 8,5%    | 15,7%   | 14,3%   | 13%     | 67,4%   |

| <b>ქობულეთი (მოსახლეობა- 87 770)</b> |         |         |         |         |         |         |         |
|--------------------------------------|---------|---------|---------|---------|---------|---------|---------|
| ასაკი                                | 15-18 წ | 19-25 წ | 26-30 წ | 31-40 წ | 41-50 წ | 51-60 წ | 15-60 წ |
| ქალი                                 | 2 133   | 4 966   | 3 713   | 6 453   | 6 437   | 5 592   | 29 294  |
| კაცი                                 | 2 298   | 5 300   | 3 884   | 6 930   | 6 618   | 5 065   | 30 095  |
| სულ                                  | 4431    | 10 266  | 7 597   | 13 383  | 13 055  | 10 657  | 59 389  |
| % (მოსახლეობის საერთო რაოდენობიდან)  | 5%      | 11,6%   | 8,6%    | 15%     | 14,8%   | 12,1%   | 67,6%   |

| <b>ხელვაჩაური (მოსახლეობა- 62 653)</b> |         |         |         |         |         |         |         |
|--|---------|---------|---------|---------|---------|---------|---------|
| ასაკი                                  | 15-18 წ | 19-25 წ | 26-30 წ | 31-40 წ | 41-50 წ | 51-60 წ | 15-60 წ |
| ქალი                                   | 1 638   | 3 672   | 2 732   | 4 893   | 4 648   | 3 555   | 21 138  |
| კაცი                                   | 1 788   | 4 099   | 2 944   | 5 000   | 4 702   | 3 532   | 22 065  |
| სულ                                    | 3 426   | 7 771   | 5 676   | 9 893   | 9 350   | 7 087   | 43 203  |
| % (მოსახლეობის საერთო რაოდენობიდან)    | 5,4%    | 12,4%   | 9%      | 15,8%   | 14,9%   | 11,3%   | 68,9%   |

|               |  |  |  |  |  |  |  |
|---------------|--|--|--|--|--|--|--|
| რაოდენობიდან) |  |  |  |  |  |  |  |
|---------------|--|--|--|--|--|--|--|

| ქედა (მოსახლეობა- 20 586)           |         |         |         |         |         |         |         |
|-------------------------------------|---------|---------|---------|---------|---------|---------|---------|
| ასაკი                               | 15-18 წ | 19-25 წ | 26-30 წ | 31-40 წ | 41-50 წ | 51-60 წ | 15-60 წ |
| ქალი                                | 572     | 1 199   | 867     | 1 596   | 1 382   | 1 072   | 6 688   |
| კაცი                                | 626     | 1 250   | 962     | 1 618   | 1 474   | 1 035   | 6 965   |
| სულ                                 | 1 198   | 2 449   | 1 829   | 3 214   | 2 856   | 2 107   | 13 653  |
| % (მოსახლეობის საერთო რაოდენობიდან) | 5,8%    | 11,8%   | 8,8%    | 15,6%   | 13,8%   | 10,2%   | 66,3%   |

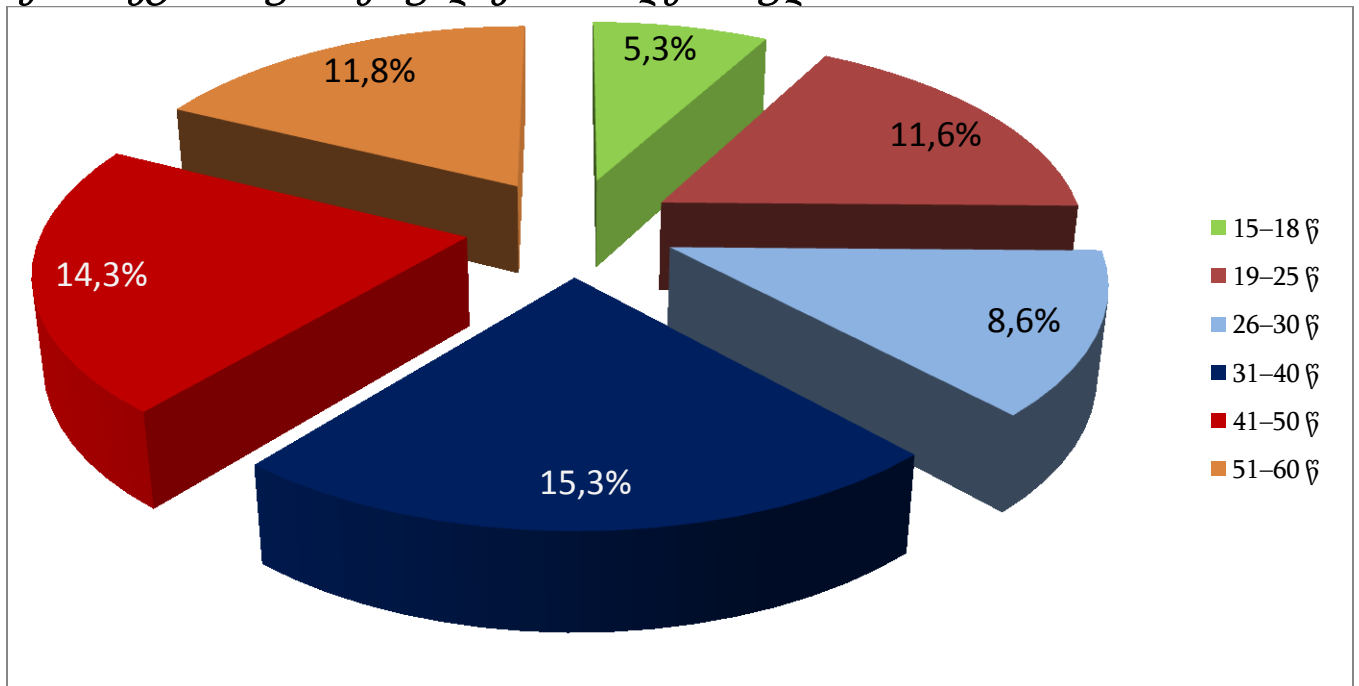
| შუახვევი (მოსახლეობა- 20 125)       |         |         |         |         |         |         |         |
|-------------------------------------|---------|---------|---------|---------|---------|---------|---------|
| ასაკი                               | 15-18 წ | 19-25 წ | 26-30 წ | 31-40 წ | 41-50 წ | 51-60 წ | 15-60 წ |
| ქალი                                | 720     | 1224    | 791     | 1389    | 1248    | 976     | 6348    |
| კაცი                                | 724     | 1 410   | 885     | 1 532   | 1 367   | 825     | 6743    |
| სულ                                 | 1 444   | 2 634   | 1 676   | 2 921   | 2 615   | 1 801   | 13 091  |
| % (მოსახლეობის საერთო რაოდენობიდან) | 7,1%    | 13%     | 8,3%    | 14,5%   | 13%     | 8,9%    | 65%     |

| ხულო (მოსახლეობა- 33 032) |         |         |         |         |         |         |         |
|---------------------------|---------|---------|---------|---------|---------|---------|---------|
| ასაკი                     | 15-18 წ | 19-25 წ | 26-30 წ | 31-40 წ | 41-50 წ | 51-60 წ | 15-60 წ |

|                                     |      |      |      |       |      |      |       |
|-------------------------------------|------|------|------|-------|------|------|-------|
| ქალი                                | 1132 | 2076 | 1331 | 2264  | 2115 | 1572 | 10490 |
| კაცი                                | 1243 | 2244 | 1473 | 2282  | 2171 | 1296 | 10709 |
| სულ                                 | 2375 | 4320 | 2804 | 4546  | 4286 | 2868 | 21199 |
| % (მოსახლეობის საერთო რაოდენობიდან) | 7,1% | 13%  | 8,5% | 13,7% | 13%  | 8,7% | 64%   |

*შრომისუნარიანი მოსახლეობის ასაკობრივი სტრუქტურა (აჭარა 2013 წელი)*

*აჭარის ავტონომიური რესპუბლიკის მოსახლეობა სულ – 396 760*

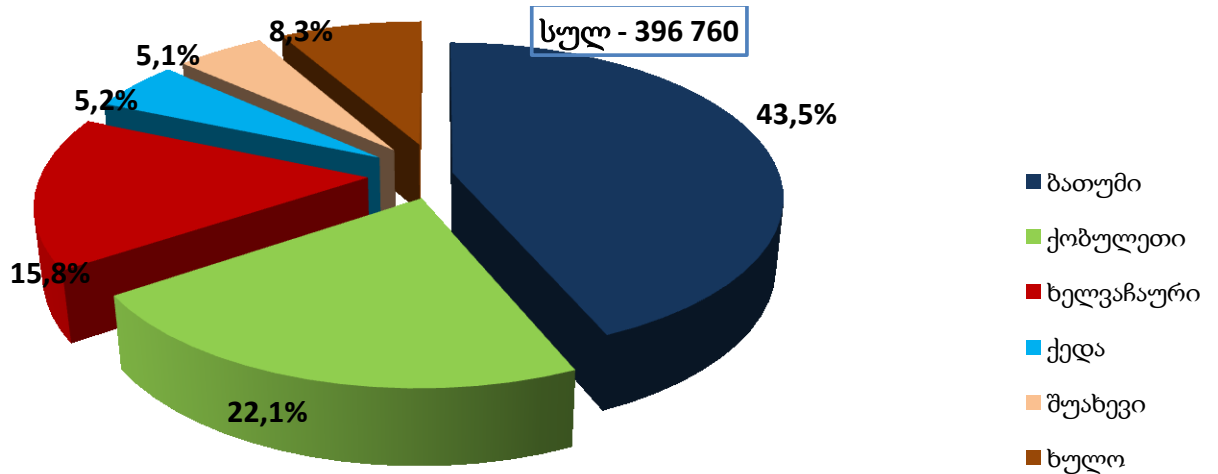


| ქალაქი,<br>უნიციფიკაციის<br>წელი | 2000   | 2001   | 2002   | 2003   | 2004   | 2005   | 2006   | 2007   | 2008   | 2009   | 2010    | 2011   | 2012   | 2013   |
|----------------------------------|--------|--------|--------|--------|--------|--------|--------|--------|--------|--------|---------|--------|--------|--------|
| აკარა                            | 400500 | 402900 | 406500 | 376016 | 379900 | 382565 | 386194 | 387954 | 390174 | 360526 | 376 536 | 385970 | 393772 | 396760 |
| ბათუმი                           | 139600 | 140200 | 140200 | 121806 | 12300  | 124176 | 124846 | 125478 | 126534 | 121289 | 130 940 | 154930 | 169120 | 172594 |
| ქობულეთი                         | 94300  | 94800  | 92600  | 88063  | 88900  | 89453  | 90292  | 90641  | 91094  | 82844  | 86 752  | 86610  | 87604  | 87770  |

|            |       |       |       |       |       |       |       |       |       |       |        |       |       |       |
|------------|-------|-------|-------|-------|-------|-------|-------|-------|-------|-------|--------|-------|-------|-------|
| ბელგაჟაური | 90300 | 90900 | 94800 | 90843 | 91900 | 92450 | 93551 | 94111 | 94978 | 86952 | 85 472 | 69385 | 62721 | 62653 |
| ქედა       | 20200 | 20200 | 20600 | 20024 | 20100 | 20171 | 20317 | 20433 | 20498 | 18579 | 19 815 | 20786 | 20691 | 20586 |
| შუახევი    | 20200 | 20500 | 22400 | 21850 | 22000 | 22122 | 22370 | 22438 | 22257 | 19437 | 20 416 | 20646 | 20320 | 20125 |
| ხულო       | 35900 | 36300 | 35800 | 33430 | 34000 | 34193 | 34818 | 34853 | 34813 | 31425 | 33 141 | 33613 | 33316 | 33032 |

აჭარის მოსახლეობის გეოგრაფიული სტრუქტურა (2000-2013 წლები)

აჭარის მოსახლეობის გეოგრაფიული სტრუქტურა (2013 წელი)



აჭარის ავტონომიური რესპუბლიკის ეთნიკური შემადგენლობა (2002 წლის აღწერის შედეგების მიხედვით)

| მოსახლეობა    | საერთო რიცხვი (ათასებში) | %     |
|---------------|--------------------------|-------|
|               | 376,0                    | 100,0 |
| ქართველი      | 351,1                    | 93,4  |
| რუსი          | 9,1                      | 2,4   |
| სომეხი        | 8,8                      | 2,3   |
| ბერძენი       | 2,2                      | 0,6   |
| აფხაზი        | 1,6                      | 0,4   |
| უკრაინელი     | 1,1                      | 0,3   |
| აზერბაიჯანელი | 0,5                      | 0,1   |
| ოსი           | 0,2                      | 0,1   |
| სხვა ეროვნება | 1,4                      | 0,4   |

აჭარის ავტონომიურ რესპუბლიკაში ყველაზე მაღალი ბუნებრივი ნამატი დაფიქსირდა 1986 წელს (5 544 - მაჩვენებელი 14,9), ყველაზე დაბალი 2003 წელს (1 622 - მაჩვენებელი 4,2). 2004 წლიდან დაიწყო შობადობის მატეხის ტენდენცია (2004 წელს დაიბადა 4 457 ბავშვი. შობადობის მაჩვენებელი 11,7). 2010 წელს დაიბადა 6 127 ბავშვი, 2011 წელს - 5696 (მ.შ. სამშობიარო ქსელში დაიბადა 5659 ახალშობილი, ბინაზე-37), 2012 წელს - 5693 (მ.შ. სამშობიარო ქსელში დაიბადა 5661 ახალშობილი, ბინაზე-32).

2013 წელს რეგიონში დაიბადა 5960 ბავშვი (მ.შ. სამშობიარო ქსელში დაიბადა 5949 ახალშობილი, ბინაზე-11), მათ შორის 5894 ცოცხლადშობილი და 66 (მუცლადყოფნის 22 კვირიდან დაბადებიდან 0-6 დღე) მკვდრადშობილი,



საქართველოს სამოქალაქო რეესტრის სააგენტოს ინფორმაციით აჭარის რეგიონის მკვიდრია (იურიდიული მისამართის შესაბამისად) 5732 ახალშობილი შობადობის მაჩვენებელი 1 000 მოსახლეზე 14,4. მონაცემები, შობადობის ამ უკანასკნელი მონაცემისა და საცხოვრებელი ადგილის გათვალისწინებით დემოგრაფიული დინამიკა აჭარის რეგიონისთვის მოცემულია ცხრილში:

| ქალაქი, მუნიციპალიტეტი | დაბადება |                    | გარდაცვალება |       |       | 1-5 წლამდე ასაკის კონტიგენტი | 1-5 წლამდე ასაკის გარდაცვალების მაჩვენებელი (1 000-ზე) |
|------------------------|----------|--------------------|--------------|-------|-------|------------------------------|--|
|                        | დაბადება | მ.შ.მკვ დრადშობილი | სულ          | 0-1 წ | 1-5 წ |                              |  |
| ბათუმი                 | 2575     | 59                 | 1295         | 18    | 4     | 10 363                       | 0,38   |
| სხვა რეგიონის მკვიდრი  | 228      |                    |              |       |       |                              |  |
| ქობულეთი               | 1251     | 5                  | 781          | 13    | 1     | 5080                         | 0,19   |
| ხელვაჩაური             | 932      | 0                  | 480          | 12    | 6     | 3752                         | 1,5  |
| ქედა                   | 253      | 1                  | 153          | 2     | 2     | 1138                         | 1,7  |
| შუახევი                | 244      | 0                  | 172          | 3     | 1     | 1157                         | 0,8  |
| ხულო                   | 477      | 1                  | 258          | 5     | 3     | 1969                         | 1,5  |
| აჭარა                  | 5960     | 66                 | 3139         | 53    | 17    | 23 459                       | 0,7  |

### 0-1 წლამდე ბავშვთა სიკვდილობა

| წლები | აჭარა       |                              | ბათუმი      |                              | ქობულეთი    |                              | ხელვაჩაური  |                              | ქედა        |                              | შუახევი     |                              | ხულო        |                              |
|-------|-------------|------------------------------|-------------|------------------------------|-------------|------------------------------|-------------|------------------------------|-------------|------------------------------|-------------|------------------------------|-------------|------------------------------|
|       | ასოლი იტური | მაჩვენებელი 1000 დაბადებულზე | ასოლი იტური | მაჩვენებელი 1000 დაბადებულზე | ასოლი იტური | მაჩვენებელი 1000 დაბადებულზე | ასოლი იტური | მაჩვენებელი 1000 დაბადებულზე | ასოლი იტური | მაჩვენებელი 1000 დაბადებულზე | ასოლი იტური | მაჩვენებელი 1000 დაბადებულზე | ასოლი იტური | მაჩვენებელი 1000 დაბადებულზე |
| 1989  | 183         | 23,1                         | 69          | 31,0                         | 35          | 20,2                         | 35          | 18,5                         | 10          | 18,9                         | 16          | 26,2                         | 18          | 17,4                         |
| 190   | 161         | 21,2                         | 87          | 41,1                         | 41          | 20,0                         | 11          | 28,0                         | 15          | 7,0                          | 16          | 4,0                          | 15          | 18,1                         |
| 1991  | 170         | 22,5                         | 70          | 33,1                         | 35          | 19,1                         | 40          | 21,3                         | 7           | 17,2                         | 6           | 12,1                         | 12          | 14,6                         |
| 1992  | 200         | 27,4                         | 96          | 48,8                         | 15          | 8,5                          | 45          | 26,3                         | 17          | 41,3                         | 9           | 16,8                         | 18          | 19,6                         |
| 1993  | 239         | 35,8                         | 121         | 68,2                         | 33          | 20,8                         | 47          | 28,6                         | 15          | 40,2                         | 14          | 35,0                         | 9           | 10,0                         |
| 1994  | 192         | 30,5                         | 76          | 42,5                         | 26          | 17,8                         | 60          | 37,9                         | 9           | 38,2                         | 12          | 33,5                         | 9           | 14,3                         |

|      |     |      |    |      |    |      |    |      |   |      |    |      |    |      |
|------|-----|------|----|------|----|------|----|------|---|------|----|------|----|------|
| 1995 | 145 | 26,2 | 81 | 49,9 | 8  | 7,2  | 19 | 12,9 | 2 | 5,8  | 21 | 46,2 | 14 | 28,0 |
| 1996 | 129 | 26,2 | 86 | 54,0 | –  | –    | 16 | 14,4 | 4 | 13,9 | 7  | 29,8 | 16 | 24,8 |
| 1997 | 125 | 24,6 | 45 | 31,5 | 15 | 17,0 | 30 | 23,4 | 9 | 26,0 | 13 | 33,5 | 13 | 17,5 |
| 1998 | 114 | 24,1 | 62 | 38,7 | 6  | 6,8  | 10 | 8,7  | 9 | 29,4 | 10 | 28,9 | 17 | 37,8 |
| 1999 | 95  | 23,1 | 65 | 44,0 | 5  | 71,0 | 5  | 5,0  | 8 | 29,6 | 7  | 21,8 | 5  | 14,7 |
| 2000 | 68  | 15,1 | 52 | 33,6 | 3  | 3,6  | 6  | 5,8  | 4 | 15,2 | 1  | 3,1  | 2  | 3,7  |
| 2001 | 63  | 14,2 | 44 | 27,6 | 1  | 1,3  | 3  | 3,0  | 5 | 18,9 | 6  | 20,9 | 4  | 7,8  |
| 2002 | 48  | 11,0 | 31 | 19,3 | 1  | 1,3  | 1  | 0,9  | 4 | 14,9 | 5  | 21,6 | 6  | 13,0 |
| 2003 | 42  | 10,6 | 34 | 21,3 | –  | –    | 1  | 1,0  | – | –    | 5  | 24,3 | 2  | 5,2  |
| 2004 | 81  | 18,1 | 57 | 33,6 | 2  | 2,4  | –  | –    | 4 | 16,6 | 2  | 8,8  | 16 | 33,0 |
| 2005 | 69  | 16,8 | 54 | 33,9 | 1  | 1,3  | 2  | 2,2  | 3 | 11,0 | 1  | 5,3  | 8  | 18,4 |
| 2006 | 45  | 10,3 | 43 | 25,9 | –  | –    | –  | –    | 2 | 8,6  | –  | –    | –  | –    |
| 2007 | 46  | 18,3 | 40 | 21,6 | –  | –    | 3  | 2,9  | – | –    | 1  | 5,7  | 2  | 5,3  |
| 2008 | 38  | 6,9  | 33 | 14,7 | 3  | 2,7  | –  | –    | 1 | 4,3  | –  | –    | 1  | 2,2  |
| 2009 | 69  | 11,2 | 16 | 5,4  | 19 | 18,1 | 16 | 12,4 | 6 | 26,7 | 4  | 18,6 | 8  | 20,3 |
| 2010 | 60  | 9,8  | 17 | 9,3  | 14 | 9,7  | 16 | 10,1 | 2 | 5,9  | 1  | 2,8  | 10 | 17,5 |
| 2011 | 51  | 9,3  | 9  | 4,5  | 15 | 11,6 | 17 | 13,6 | 2 | 6,2  | 2  | 9,1  | 6  | 15,9 |
| 2012 | 64  | 11,4 | 14 | 5,6  | 11 | 9,6  | 15 | 15,4 | 3 | 11,6 | 2  | 7,5  | 19 | 39,8 |
| 2013 | 53  | 9,2  | 18 | 6,9  | 13 | 10,3 | 12 | 12,8 | 2 | 7,9  | 3  | 12,2 | 5  | 10,4 |

ბოლო 10 წლის განმავლობაში ყველაზე მაღალი ბავშვთა სიკვდილობის მაჩვენებელი დაფიქსირდა 2007 წელს (18,3), ხოლო ყველაზე დაბალი - 2008 წელს (6,9). მსოფლიო ჯანდაცვის ორგანიზაციის მიერ მომზადებულ 2009 წლის მოხსენებაში "ჯანმრთელობის დაცვის მდგომარეობის შესახებ ევროპაში" 2006 წლის მონაცემებით 0-1 წლამდე ასაკის ბავშვთა სიკვდილობა ევროპის რეგიონში შედგენს 7,3, დსთ-ს ქვეყნებში - 12,8, საქართველოში - 15,8, ხოლო აჭარაში აღნიშნული მაჩვენებელი შეადგენს 10,3.

სსიპ დავადებათა კონტროლისა და საზოგადოებრივი ჯანმრთელობის ეროვნული ცენტრის ინფორმაციით 2012 წლის მდგომარეობით 0-1წლამდე ასაკის ბავშვთა

სიკვდილიანობის მაჩვენებელი საქართველოში შეადგენს 12,6–ს, აჭარის საშუალო მაჩვენებელი 2012 წლისათვის 11,4–ია, 2013 წლისათვის – 9,2.

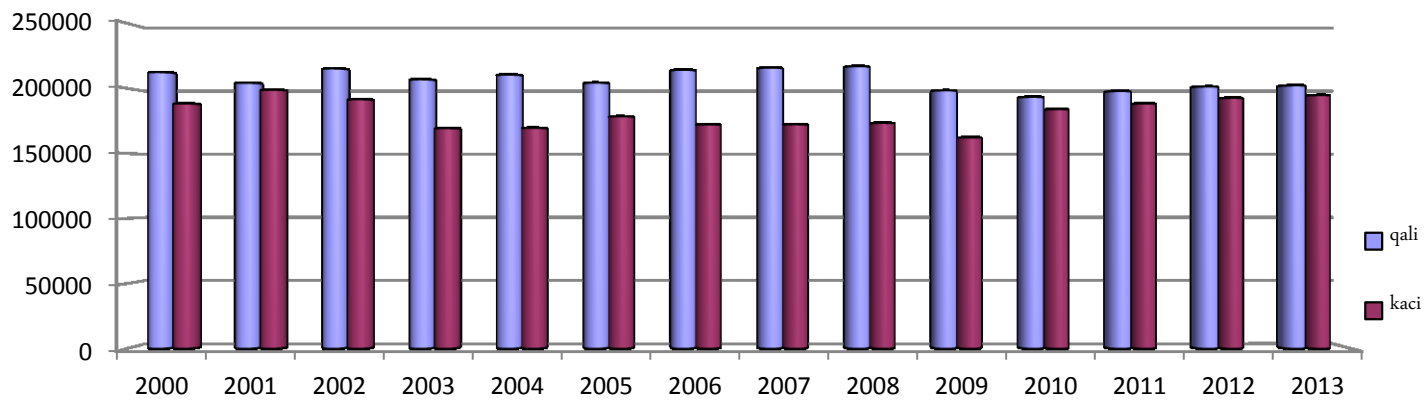
მთლიანად საქართველოში და მათ შორის აჭარის ავტონომიურ რესპუბლიკაში 2013 წლამდე იმატა იმ დედების რიცხვმა, რომელთაც სტაციონარული მონაცემების მიხედვით 3 და მეტი შვილი ჰყავთ. 2008 წელს მე-3 ბავშვის წილმა 2007 წელთან შედარებით 1,3% მოიმატა, 2009 წელს 2008 წელთან შედარებით 1 %-ით მოიმატა, ხოლო 2010 წელს 2009 წელთან შედარებით 1,9%-ით მოიმატა. 2011 წლის მონაცემებით მშობიარობათა 9,6% შეადგენდა მშობიარობას მე-3 და მეტ ახლშობილზე. 2012 წლისათვის აღნიშნული მონაცემი შეადგენდა მშობიარობათა 14,8%-ს და გასულ წელთან შედარებით ფიქსირდება მატება 5,2%-ით. 2013 წლის მონაცემებით მე-3 და მეტი ბავშვის მშობიარობა შეადგენს 718–ს, რაც საერთო მშობიარობათა 12%–ია, 2,8%–ით ნაკლები წინა წლის მონაცემთან შედარებით.

### დემოგრაფიული მონაცემების დინამიკა, აჭარა 2000-2013 წწ

| წელი | მოსახლეობა |        |        | შობადობა |                        | სიკვდილობა |                        | Bზუნებრივი ნამატობა |                        |
|------|------------|--------|--------|----------|------------------------|------------|------------------------|---------------------|------------------------|
|      | სულ        | ქალი   | კაცი   | აბსოლოტი | მაჩვენებელი 1000 მოსახ | აბსოლუტი   | მაჩვენებელი 1000 მოსახ | აბსოლუტი            | მაჩვენებელი 1000 მოსახ |
| 2000 | 400500     | 212265 | 188235 | 4501     | 11.2                   | 2405       | 6.0                    | 2096                | 5.7                    |
| 2001 | 402900     | 204126 | 198774 | 4411     | 10.9                   | 2121       | 5.2                    | 2290                | 3.7                    |
| 2002 | 406500     | 215039 | 191461 | 4332     | 10.6                   | 2175       | 5.3                    | 1743                | 5.3                    |
| 2003 | 376016     | 206720 | 169296 | 3938     | 10.4                   | 2316       | 6.1                    | 1626                | 4.2                    |
| 2004 | 379900     | 210359 | 169541 | 4457     | 11.7                   | 2559       | 6.7                    | 1898                | 5.0                    |
| 2005 | 382565     | 204193 | 178372 | 4098     | 10,7                   | 2153       | 5,6                    | 1945                | 5,1                    |
| 2006 | 386194     | 214068 | 172126 | 4464     | 11,5                   | 2000       | 5,1                    | 2388                | 6,2                    |
| 2007 | 387954     | 215736 | 172218 | 4528     | 11,7                   | 2324       | 5,9                    | 2139                | 5,8                    |
| 2008 | 390 174    | 216842 | 173332 | 5546     | 14,3                   | 2444       | 6,2                    | 3102                | 8,1                    |

|      |         |         |         |      |      |      |     |      |     |
|------|---------|---------|---------|------|------|------|-----|------|-----|
|      |         |         |         |      |      |      |     |      |     |
| 2009 | 360 526 | 198289  | 162237  | 6153 | 17,0 | 3190 | 8,8 | 2963 | 8,2 |
| 2010 | 376 536 | 193 274 | 183 859 | 6127 | 16,2 | 3107 | 8,2 | 3020 | 8,0 |
| 2011 | 385 970 | 197751  | 188219  | 5471 | 14,1 | 3239 | 8,3 | 2232 | 5,8 |
| 2012 | 393 772 | 201 247 | 192 525 | 5614 | 14,2 | 3224 | 8,2 | 2390 | 6,0 |
| 2013 | 396 760 | 202 139 | 194 621 | 5732 | 14,4 | 3139 | 7,9 | 2593 | 6,5 |

*მოსახლეობის დინამიკა სქესის მიხედვით (2001-2013წწ)*



**ცოცხლად დაბადებულთა რაოდენობა (აჭარა 2011-2013 წწ )**

|       | 2011 წ. |         |        | 2012 წ |         |        | 2013 წ. |         |        |
|-------|---------|---------|--------|--------|---------|--------|---------|---------|--------|
|       | სულ     | მ/შორის |        | სულ    | მ/შორის |        | სულ     | მ/შორის |        |
|       |         | ქალაქი  | სოფელი |        | ქალაქი  | სოფელი |         | ქალაქი  | სოფელი |
| აჭარა | 5471    | 2737    | 2734   | 5614   | 2694    | 3118   | 5732    | 2575    | 3157   |

აჭარის ავტონომიურ რესპუბლიკაში რეგისტრირებული იყო გარდაცვალების 3224 შემთხვევა. მოსახლეობის მოკვდავობის სტრუქტურა ძირითადად არ შეცვლილა. მოკვდავობის სტრუქტურაში სტაციონარული მონაცემების მიხედვით, როგორც წინა წლებში ძირითადი ადგილი უჭირავს სისხლის მიმოქცევის სისტემის დაავადებებს - 37,8%, მათ შორის: გულის მწვავე ინფარქტი (18,4%), ქრონიკული იშემიური დაავადებები (3,8%), ცერებროვასკულური ავადმყოფობები 51,5%; სტაციონარული გარდაცვალების სტრუქტურაში საჭმლის მომნელებელი სისტემის დაავადებები 10,8%-ია, ტრავმები (18%), სუნთქვის ორგანოთა დაავადებები -16,9%, ნერვული სისტემის დაავადებები 3,1%, სიმსივნეები 3,6%.

**გარდაცვლილთა რაოდენობა (აჭარა 2011-2013წწ)**

|       | 2011 წ. |         |        | 2012 წ |         |        | 2013 წ |         |        |
|-------|---------|---------|--------|--------|---------|--------|--------|---------|--------|
|       | სულ     | მ/შორის |        | სულ    | მ/შორის |        | სულ    | მ/შორის |        |
|       |         | ქალაქი  | სოფელი |        | ქალაქი  | სოფელი |        | ქალაქი  | სოფელი |
| აჭარა | 3239    | 1303    | 1936   | 3224   | 1322    | 1902   | 3139   | 1295    | 1844   |

2013 წელს ბინაზე გარდაცვლილთა რაოდენობამ შეადგინა 1488 მათ შორის 0-15 წლამდე გარდაიცვალა 4 (0,26%), 18 წლის და მეტი ასაკის გარდაიცვალა 1484 (99,7%) პიროვნება. ბინაზე გარდაცვლილთა მოკვდავობის სტრუქტურაში ძირითადი ადგილი უჭირავს სისხლის მიმოქცევის სისტემის დაავადებებს (64,7%), სიმსივნეებს (16,3%), ნერვული სისტემის დაავადებებს (6%), სუნთქვის ორგანოების დაავადებებს (2,6%), სისხლისა და სისხლმზადი ორგანოების დაავადებებს (2,8%), ენდოკრინული სისტემის, კვებისა და ნივთიერებათა ცვლის დარღვევით გამოწვეულ დაავადებებს (1,8%), ტრამვებით და მოწამვლებით ბინაზე გარდაიცვალა 4 პიროვნება (0,2%) მათ შორის 1 ბავშვი 5-15 წლამდე ასაკის და 3 პიროვნება 18 წლის და მეტი ასაკის.

## ბინაზე გარდაცვალება, აჭარა, 2013

